



Liberté • Égalité • Fraternité
RÉPUBLIQUE FRANÇAISE

Commission Départementale des Risques Naturels Majeurs

07 juin 2017 à 14H30

Préfecture du Nord – salle Erignac

1. Actualités, point d'avancement des procédures

1.1 : Les Études : Plans de Prévention des Risques Naturels (PPRN)

1.2 : La Mise en œuvre de la Directive Inondation (DI) : Stratégie Locale et Plan d'actions

1.3 : Les Programmes d'Action de Prévention des Inondations (PAPI) + approbation du cahier des charges PAPI 3

1.4 : Point sur la Gestion des Milieux Aquatiques et la Prévention des Inondations (GEMAPI)

1.5 : Modalités de renouvellement de la CDRNM

2. Présentation d'événements et de projets

2.1 : Retour d'Expérience sur les inondations de mai – juin 2016 dans le Nord

Météo-France, SIRACED-PC, DDTM Nord

2.2 : Retour d'expérience sur les inondations de mai – juin 2016 dans l'Avesnois

Parc naturel régional de l'Avesnois

2.3 : Action culture du risque inondation : la journée Trans' eau

Syndicat mixte SAGE Escaut

État d'avancement des PPR Inondations

PPRi de l'Aunelle-Hogneau (34 communes):

Approbation le 18 juillet 2016, sur avis favorable de la commission d'enquête publique

Réunion post-approbation prévue en juin 2017 pour présenter notamment les mesures à mettre en œuvre et les modalités d'application du PPRi

PPRi de la Selle (22 communes):

Approbation prévue en juin 2017, sur avis favorable de la commission d'enquête publique



Liberté • Égalité • Fraternité

RÉPUBLIQUE FRANÇAISE

1.1- Actualités : les études PPR

État d'avancement des PPR Littoraux

PPRL de Gravelines à Oye-Plage (3 communes dont 2 dans le Nord) :

Dossier en voie d'approbation, sur avis favorable de la commission d'enquête publique (11 réserves et 8 recommandations)

PPRL de Dunkerque à Bray-Dunes (2 communes):

Présentation au comité de concertation du 23 mai 2017 des modalités de prise en compte au sein de l'aléa du PPRL de l'étude de danger « digue des Alliés et ouvrage Tixier » actualisée

Actualisation de l'étude des enjeux et poursuite de l'élaboration du PPRL prévue en 2017



DDTM 59



Page 5



www.nord.gouv.fr



Liberté • Égalité • Fraternité

RÉPUBLIQUE FRANÇAISE

1.1- Actualités : les études PPR

Nouvelles études

Marché de lever topographique par LIDAR (détection par laser aéroporté)
sur une partie du Cambrésis pour les besoins des études des PPR multi-
risques d'Abancourt-Bantigny, de l'Eauette et de l'Erclin

Marché attribué au prestataire AERODATA début janvier 2017

Prestations en cours de réalisation

Études d'élaboration des PPR multi-risques d'Abancourt-Bantigny, de l'Eauette et de l'Erclin

Concernent respectivement 13, 10 et 40 communes du Cambrésis, situées sur les départements du Nord et du Pas-de-Calais

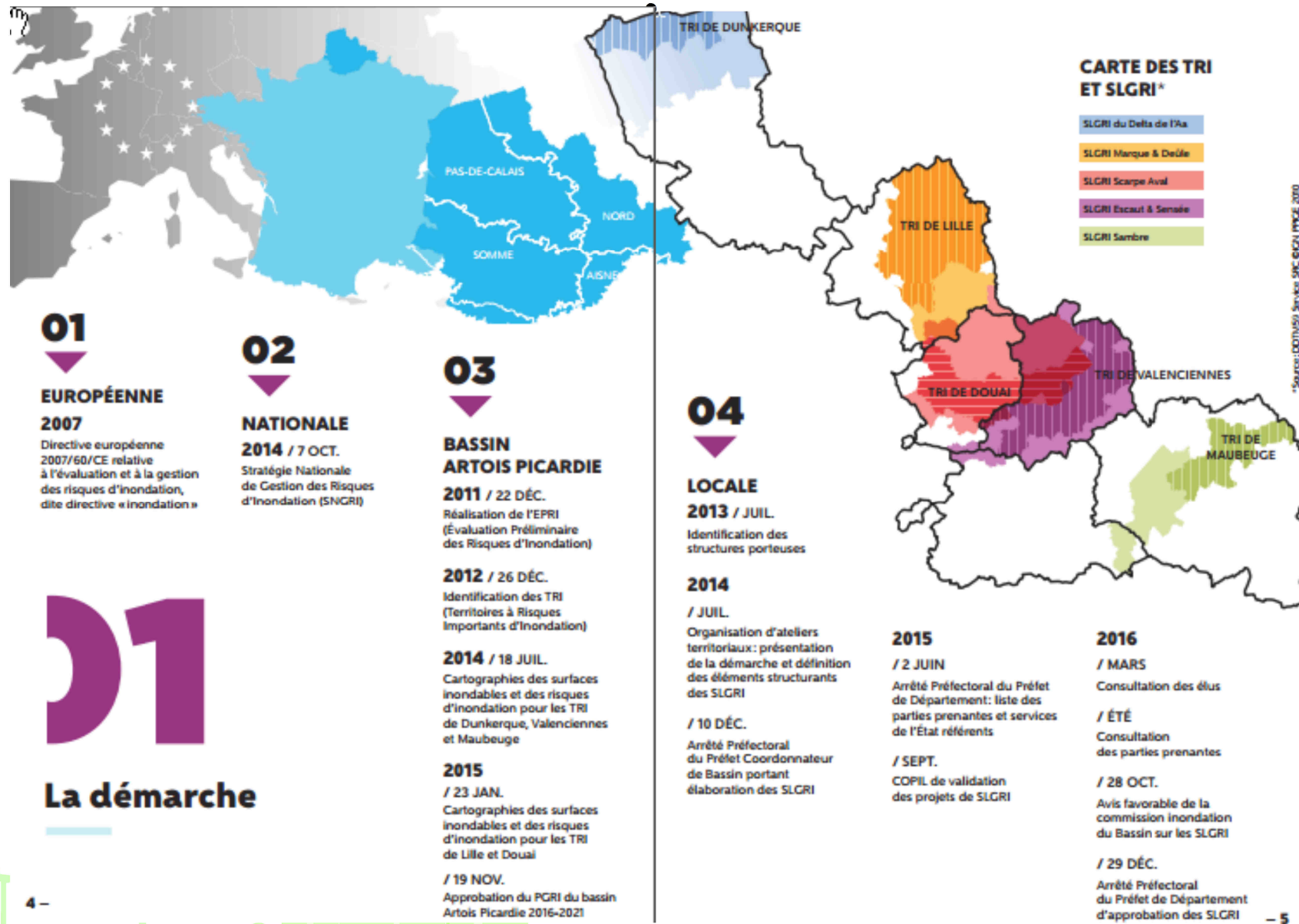
Étude des phénomènes d'inondation par ruissellement (Abancourt-Bantigny et Eauette), d'inondation par débordement et par ruissellement (Erclin), croisée avec l'étude des phénomènes de mouvements de terrain liés aux cavités

Lancement de l'appel d'offres des études d'aléas inondation prévu à l'automne 2017

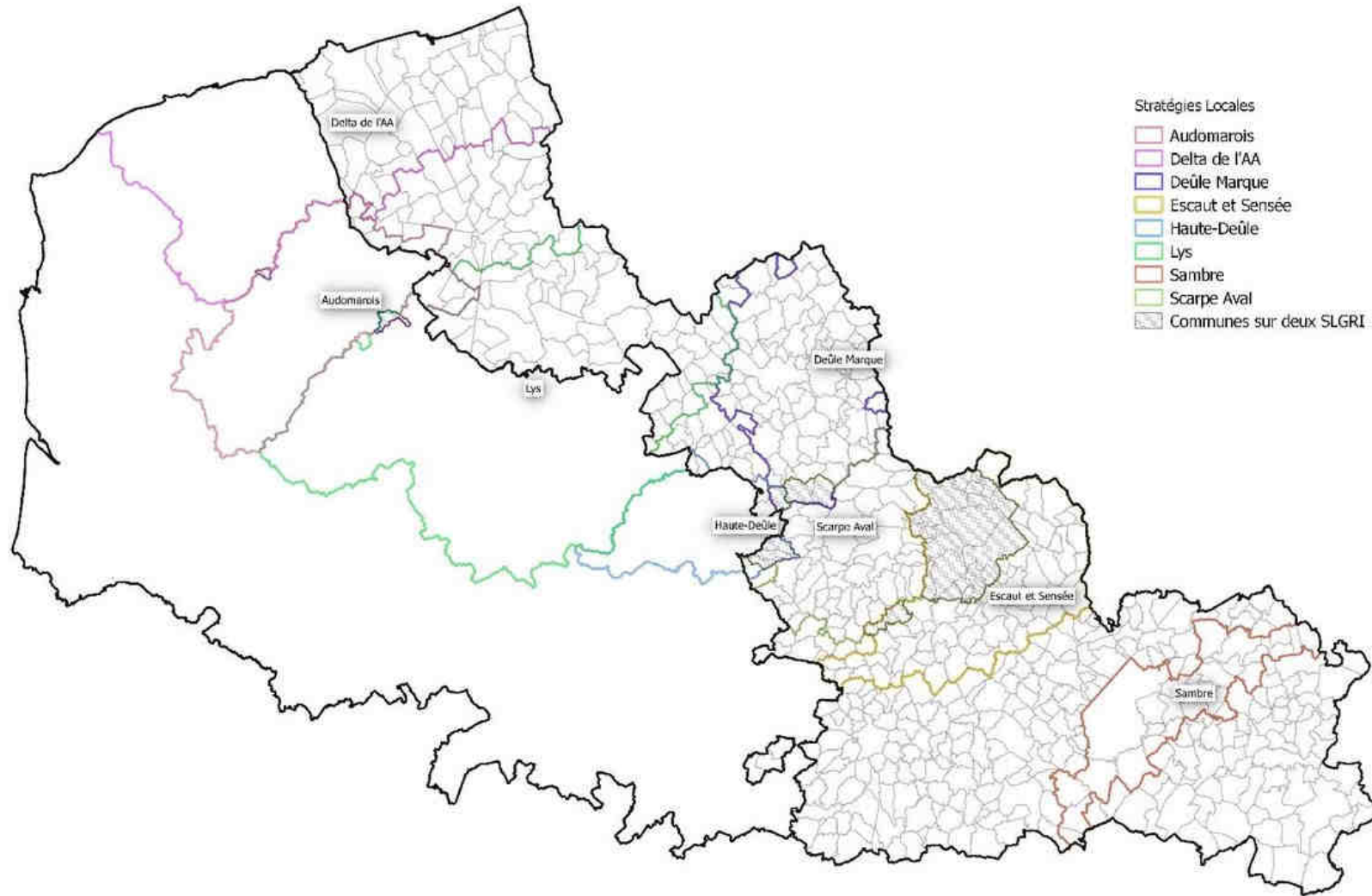
Lancement de l'appel d'offres des études « cavités » prévu début 2018



1.2 - Actualités : la Directive Inondation



1.2 - Actualités : la Directive Inondation



1.2 - Actualités : la Directive Inondation

Les Stratégies Locales de Gestion du Risque d'Inondation (SLGRI) propres au département du Nord

Les SLGRI de la Marque et de la Deûle, de la Scarpe aval, de l'Escaut et de la Sensée, et de la Sambre ont :

- reçu un avis favorable de la Commission d'Inondation de Bassin Artois-Picardie le 28 octobre 2016. Cet avis vaut approbation des SLGRI par le Préfet Coordonnateur de bassin
- été approuvées par le Préfet du Nord le 29 décembre 2016.

Les SLGRI et les plaquettes de communication correspondantes sont consultables sur le site internet des services départementaux de l'État à l'adresse suivante :

<http://www.nord.gouv.fr/Politiques-publiques/Prevention-des-risques-naturels-technologiques-et-miniers/La-Directive-Inondation>

1.2 - Actualités : la Directive Inondation

Les Stratégies Locales de Gestion du Risque d'Inondation (SLGRI) interdépartementales

- du Delta de l'Aa pour le Territoire à Risques Importants d'Inondation (TRI) de Calais et de Dunkerque
- de la Haute Deûle pour le TRI de Lens
- de la Lys pour le TRI de Béthune-Armentières

ont été respectivement approuvées par la préfète du Pas-de-Calais et le Préfet du Nord les 28 et 29 décembre 2016.

1.2 - Actualités : la Directive Inondation

Élaboration des plans d'actions :

- **Pour les SLGRI de la Marque et de la Deûle, de la Scarpe aval et de l'Escaut Sensée**, les travaux ont été initiés en avril 2017. L'objectif est la validation des plans d'actions par les comités de pilotage fin 2017.
- **Pour la SLGRI de la Sambre**, la SLGRI va être déclinée au travers d'un Programme d'Actions pour la Prévention des Inondations (PAPI) à l'échelle du bassin versant de la Sambre.
- **Pour la SLGRI de la Haute Deûle** qui concerne 9 communes du Nord, la DDTM 62 réalise une étude portant sur l'amélioration de la connaissance du risque inondation par ruissellement. Les cartographies à la commune définissant les secteurs exposés aux inondations ont été soumis à la consultation des parties prenantes jusqu'au 27 avril 2017.

1.2 - Actualités : la Directive Inondation

Élaboration des plans d'actions :

- **Pour la SLGRI du Delta de l'Aa**, l'élaboration du plan d'actions est intégré à celui relatif à l'élaboration du Programme d'Actions pour la Prévention des Inondations (PAPI) du Delta de l'Aa, porté par le Pôle Métropolitain Côte d'Opale.
Le PAPI du Delta de l'Aa a été labellisé par la Commission Mixte d'Inondation (CMI) le 16 décembre 2016. La convention cadre est en cours de signature.
- **Pour la SLGRI de la Lys**, l'élaboration du plan d'actions correspond à celui du PAPI de la Lys porté par le SYMSAGEL.
Le dossier de candidature du PAPI complet est en cours d'instruction par la DREAL Hauts-de-France et sera proposé à la CMI fin 2017.

1.2 - Actualités : la Directive Inondation

Un appel à projets a été lancé en 2016 par le Ministère de l'Environnement, de l'Écologie et de la Mer pour **des actions de culture du risque face aux inondations** dans les Territoires à Risque Importants d'Inondation (TRI).

4 projets ont été retenus et bénéficient d'une subvention d'État :

- **TRI de Valenciennes : La Journée Transf'eau par le Syndicat Mixte de l'Escaut**
- **TRI de Douai : Création d'outils de sensibilisation et livret pédagogique par l'Association pour le Développement des Équipements du Parc Scarpe-Escaut (ADEPSE)**
- **TRI de Dunkerque : Sensibilisation aux inondations par la Communauté Urbaine de Dunkerque Grand Littoral**
- **TRI de Maubeuge : Tester l'opérationnalité des Plans Communaux de Sauvegarde par le Parc naturel régional de l'Avesnois**



Liberté • Égalité • Fraternité

RÉPUBLIQUE FRANÇAISE

1.3 - Actualités : PAPI

Programme d'Actions pour la Prévention des Inondations (PAPI)

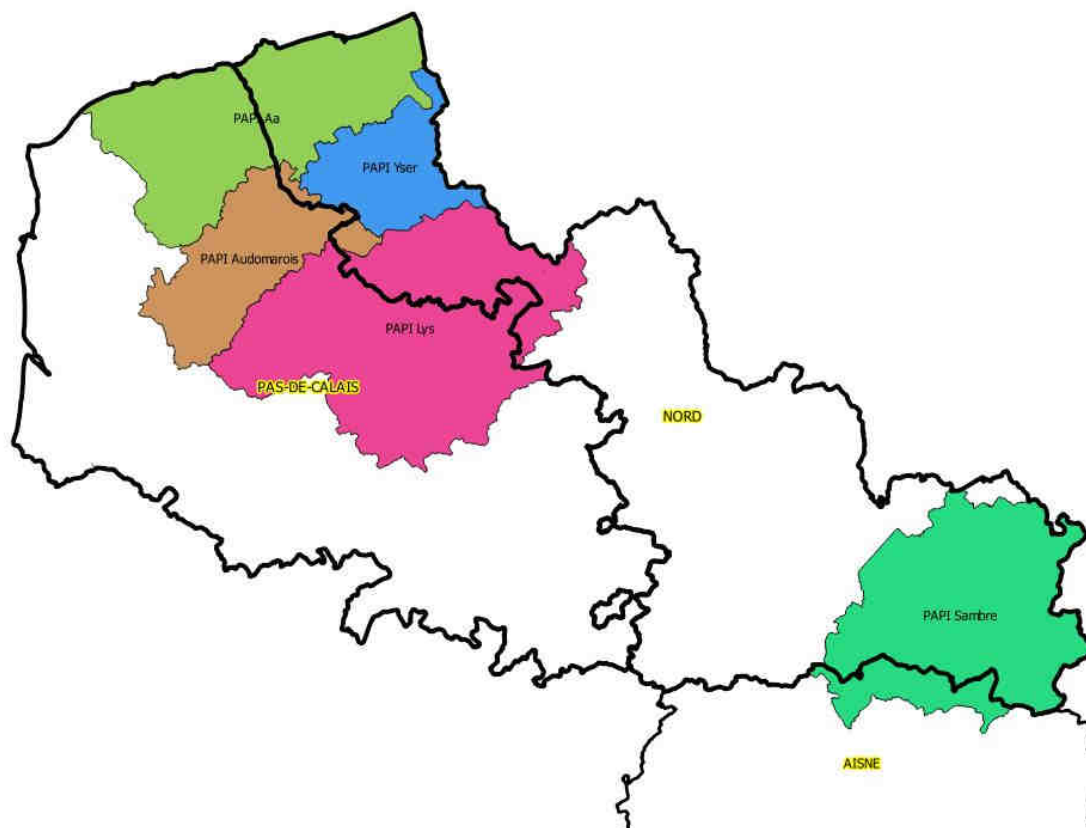
PAPI delta de l'Aa :
labellisé
(41 communes du
Nord, 59 du Pas-de-
Calais)

PAPI d'intention de
l'Yser : labellisé
(39 communes)

PAPI Audomarois :
labellisé
(7 communes du
Nord, 65 du Pas-de-
Calais)

PAPI Lys : 3ème en
cours d'instruction
pour labellisation
(50 communes du
Nord, 192 du Pas-de-
Calais)

PAPI d'intention de la
Sambre : démarrage
(105 communes du
Nord, 17 de l'Aisne)



1.3 - Actualités : PAPI

Le Cahier des Charges (CDC) du Programme d'Actions de Prévention des Inondations (PAPI) n°3

Les principaux apports par rapport au CDC PAPI n°2 :

- la justification de la pertinence des projets, au travers de la réalisation d'une étude de solutions alternatives et d'une analyse multi-critères des aménagements proposés
- la concertation préalable et la consultation du public,
- la prise en compte des enjeux environnementaux, au travers de la rédaction d'une note environnementale
- la faisabilité et la gestion pérenne des aménagements et travaux.

Consultation des services de l'État de juillet à septembre 2016

Consultation publique de novembre à décembre 2016

Approbation le 9 mars 2017

Entrée en vigueur au 1^{er} janvier 2018

Pour en savoir plus :

site du Ministère des l'Environnement, de l'Énergie et de la mer

<http://www.developpement-durable.gouv.fr/prevention-des-inondations#e10>

1.4 - Actualités : la GEMAPI

Gestion des Milieux Aquatiques et Prévention des Inondations (GEMAPI)

Une rencontre départementale :

- le 10/05/2017 a eu lieu une réunion à laquelle étaient conviés l'ensemble des présidents des Établissements Publics de Coopération Intercommunale (EPCI)

Ces réunions avaient pour objet de :

- rappeler les objectifs de la GEMAPI;
- rappeler la nécessité de développer l'ensemble des compétences en cohérence (GEMA et PI);
- rappeler les cohérences entre hydraulique et organisation territoriale.

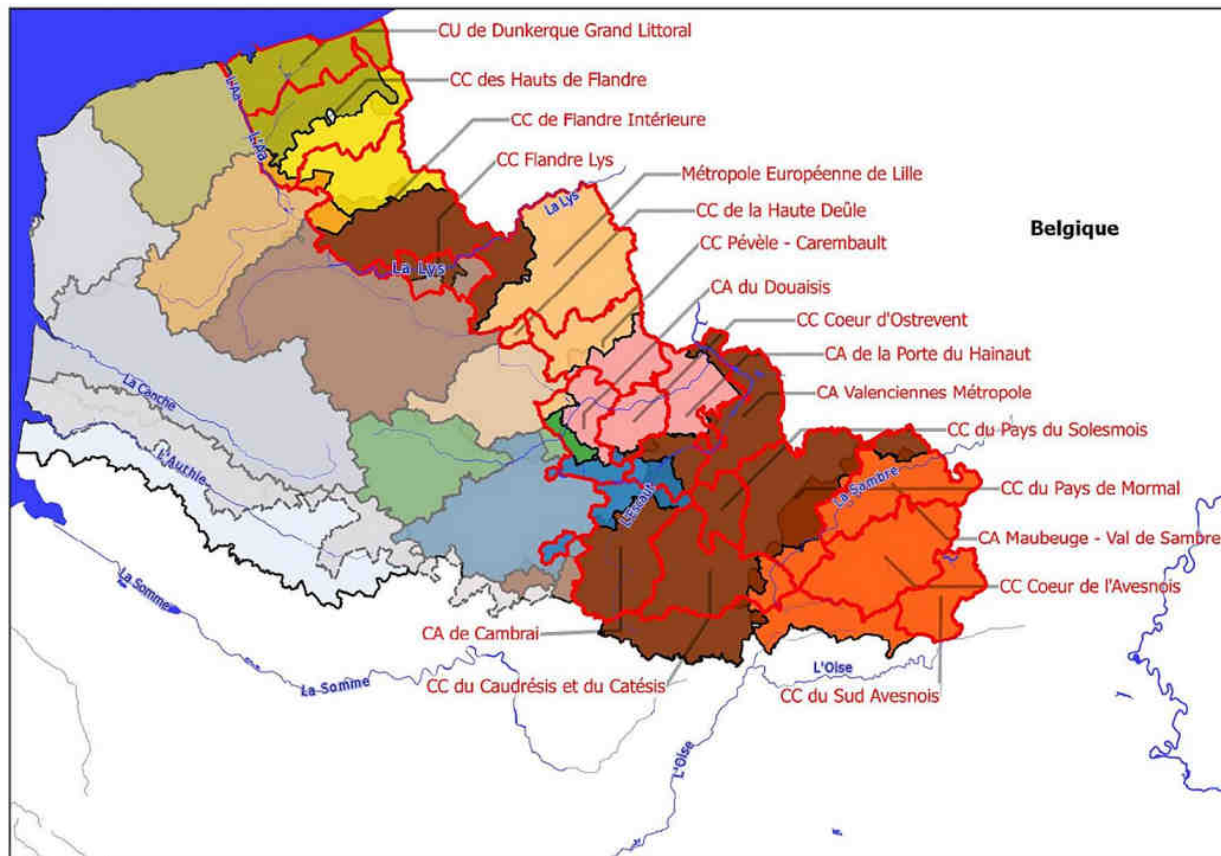


Liberté • Égalité • Fraternité

RÉPUBLIQUE FRANÇAISE

1.4 - Actualités : la GEMAPI

SAGE et EPCI du Nord

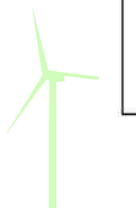


Légende

- EPCI
- Départements
- PAS-DE-CALAIS
- SAGE
 - Audomarais
 - Authie
 - Bassin côtier du Boulonnais
 - Canche
 - Delta de l'Aa
 - Escaut
 - Lys
 - Marque Deûle
 - Sambre
 - Scarpe amont
 - Scarpe aval
 - Sensée
 - Yser

1:1 150 000

Date: Mars 2017
 DDTM59- SEE
 Sources: DREAL,
 BANATIC
 © IGN-2017



1.4 - Actualités : la GEMAPI

La mission d'appui technique de bassin s'est déroulée le 11 avril 2017.

Rappel est fait de l'absolue nécessité de mettre en œuvre une réelle cohérence hydraulique pour couvrir le champ des compétences de la GEMAPI telle que présentée lors de la réunion départementale du 10 avril :

- viser une structuration de type Établissements Publics d'Aménagement et de Gestion de l'Eau (EPAGE) / Établissements Publics Territoriaux de Bassin (EPTB) avec adéquation moyens / missions / territoires
- établir une organisation qui s'inscrive dans les orientations de la note de labellisation (23 décembre 2016) du Préfet Coordonnateur de Bassin (PCB) : critères, éléments attendus, calendrier et procédure d'instruction des demandes

Présentation de la Stratégie d'organisation des compétences locales de l'eau (SOCLE) : objectifs, contenu, porteur de la stratégie, calendrier, lien avec la GEMAPI

1.5 - Actualités : CDRNM

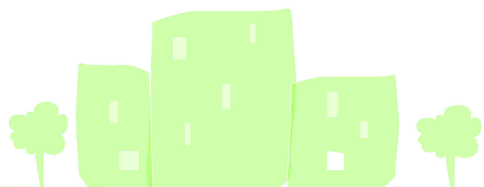
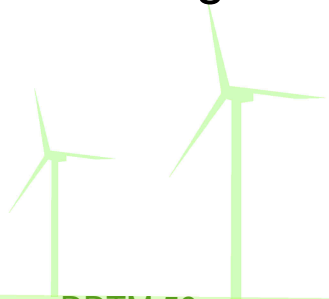
L'arrêté préfectoral du 24 avril 2014 a fixé la nouvelle composition de la CDRNM dont les membres sont nommés pour une durée de 3 ans renouvelable.

L'arrêté préfectoral du 29 avril 2017 a prorogé jusqu'au 27 avril 2018 le mandat des membres de la CDRNM.

La CDRNM du Nord est un lieu d'échanges et d'information sur les risques naturels.

Elle peut également être consultée sur tout rapport, programme et projet ayant trait à la prévention des risques naturels majeurs (article R. 565-5 du code de l'environnement).

La CDRNM est amenée à prendre sa vocation d'instance consultative sous l'impulsion de l'entrée en vigueur au 1^{er} janvier 2018 du cahier des charges n°3 des Programmes d'Actions pour la Prévention des Inondations (PAPI).



1.5 - Actualités : CDRNM

Un nouvel arrêté préfectoral fixera les modalités de fonctionnement de la commission dans le respect des articles R* 133-1 à R* 133-15 du code des relations entre le public et l'administration (quorum, représentation...).

La DDTM sollicitera, par courrier, les membres qui seront nommés dans l'arrêté pour qu'ils désignent un membre titulaire qui les représentera, et un ou plusieurs membres suppléants.

3 règles importantes :

- le président et les membres de la commission qui siègent en raison des fonctions qu'ils occupent, peuvent être représentés et suppléés par un membre du service ou de l'organisme auquel ils appartiennent,
- un membre désigné en raison de son mandat électif ne peut être représenté et suppléé que par un élu de la même assemblée délibérante,
- les personnes qualifiées sont nominativement désignées et ne peuvent pas être suppléées.

Les membres peuvent donner mandat à un autre membre de la commission.

Retour d'expérience sur les inondations de mai/juin 2016 dans le Nord

Roland Salengro de MÉTÉO-FRANCE

Nathalie Houtekins du SIRACED-PC

Edwige Fournier de la DDTM du Nord

Retour d'expérience sur les inondations de mai/juin 2016 sur l'Avesnois

Guillaume Caffier du Parc naturel régional de l'Avesnois

Action culture du risque : « la journée Transf'eau »

Audrey Liéval du Syndicat mixte SAGE Escaut



Liberté • Égalité • Fraternité

RÉPUBLIQUE FRANÇAISE

1.1- Actualités : les études PPR

État d'avancement des PPR Inondations

PPRi de l'Ecaillon (32 communes):

Approbation prévue en août 2017, sur avis favorable de la commission d'enquête publique

PPRi par Ruissellement au Nord-Ouest de Lille (11 communes):

Aléa de référence et enjeux concertés

Dossier PPRi présenté en comité de concertation le 7 février 2017

Consultations officielles prévues à l'automne 2017

PPRi de la Rhonelle (38 communes):

Aléa de référence du PPRi en cours de définition : présentation en comités techniques les 6 mars (aléa débordement) et 18 mai 2017 (aléa ruissellement)

Présentation en comité de concertation prévue fin juin 2017

Questions diverses

Merci de votre participation